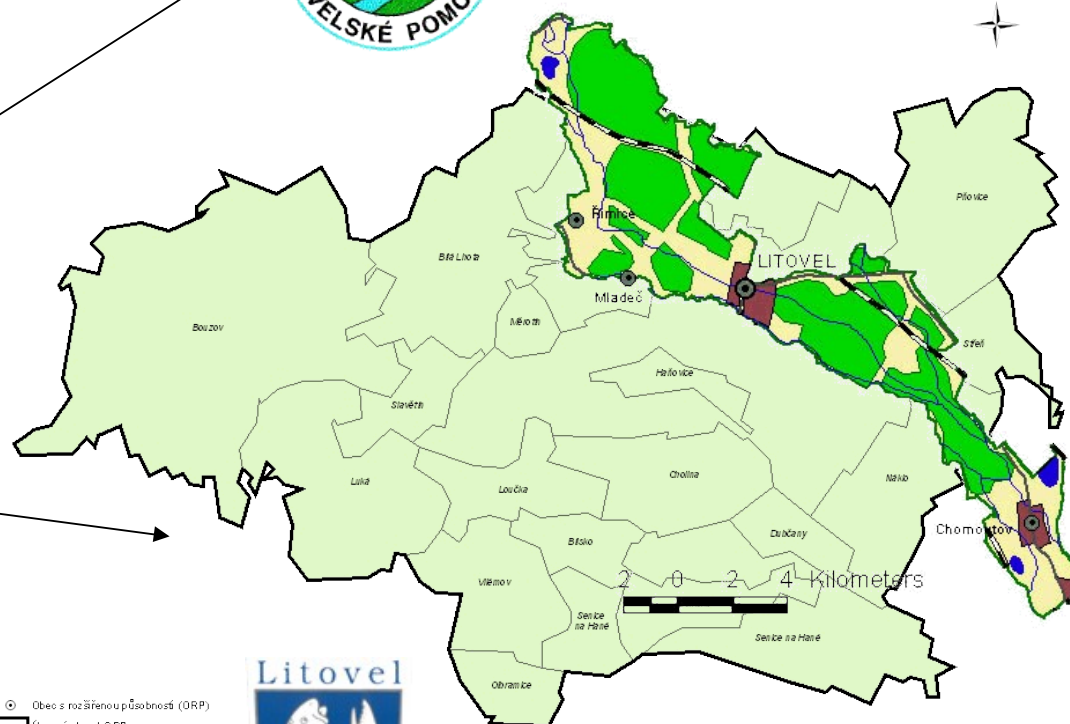
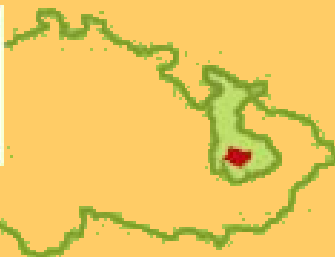


Pracovní seminář

MAS Občané pro rozvoj venkova, o. s.

Dub nad Moravou
27. červen 2013

Litovelsko: Jsme tady!

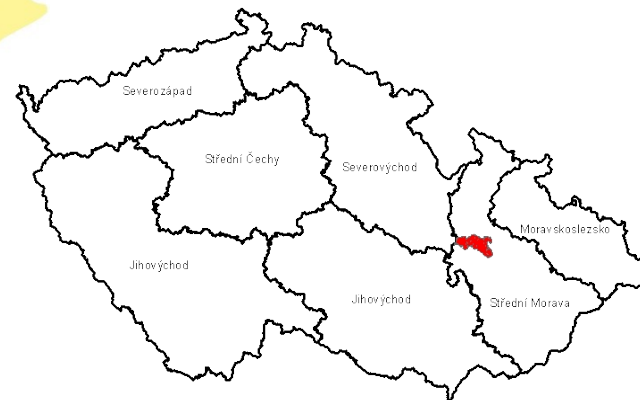


- Obec s rozšířenou působností (ORP)
- Územní obvod ORP
- Obec



Datum vzniku MAS: prosinec 2005

Datum registrace MAS: dne 29. 6. 2006, pod č.j. VS/1-1/64576/06-R, IČO: 270 37 932



Region v srdci Olomouckého kraje

Obyvatel:

31 188

Rozloha:

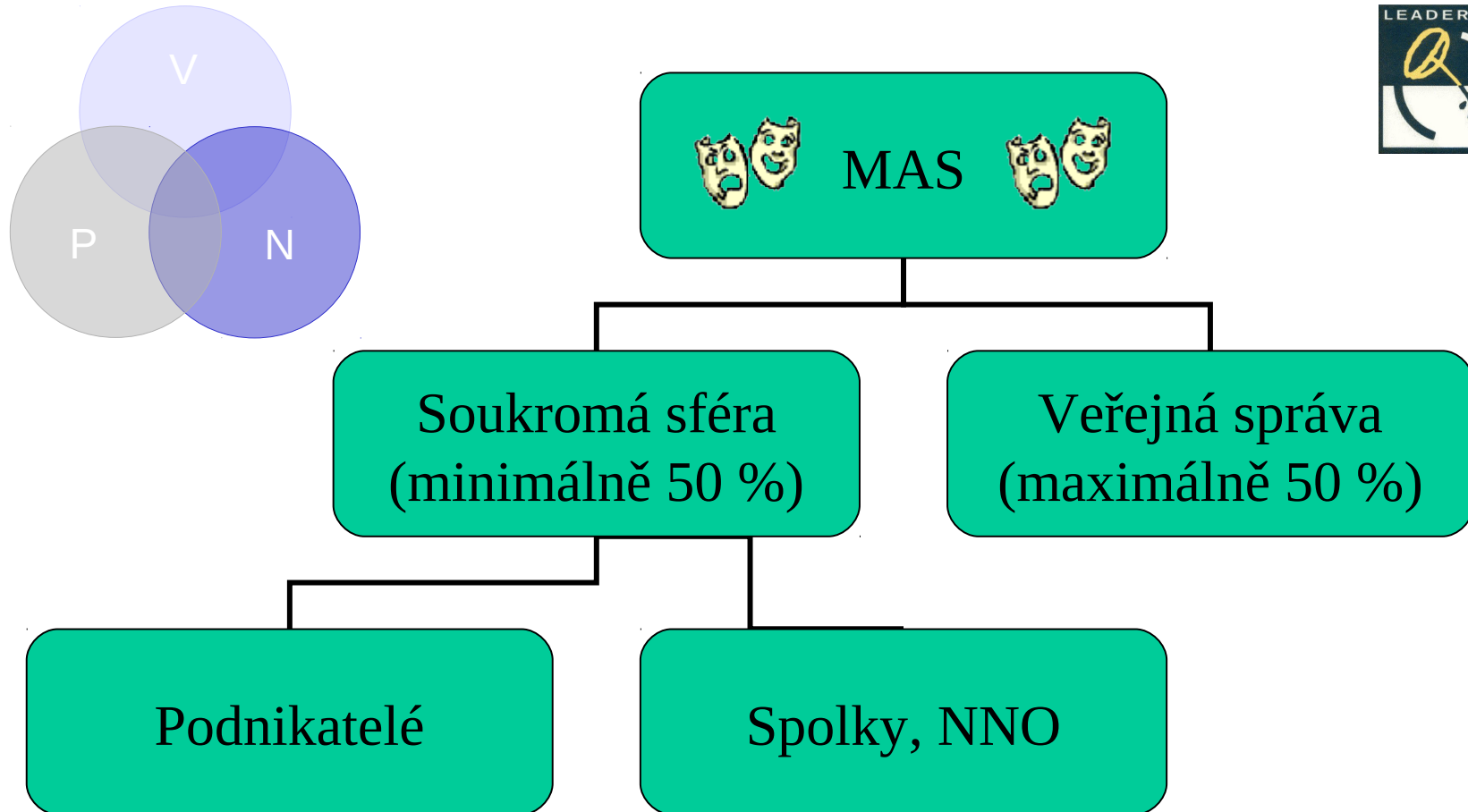
28 170 ha

23 obcí

63 místních částí



Místní partnerství (podnikatelů, obcí a NO)



Strategické dokumenty – Zpracování SPL

Strategický plán Leader vznikl kombinací komunitní metody s důrazem na zapojení veřejnosti při strategickém plánování území a expertní metody, která spočívala ve vytváření podkladových analýz území. Strategický plán Leader se vytvářel souběžně s ISRÚ MAS Moravská cesta a navázal na Strategii mikroregionu Litovelsko a Plán rozvoje města Litovel

Integrovaná strategie rozvoje území

MAS Moravská cesta

2007-2013



**„Hanáci ke zdraví
a prosperitě“**

© MAS Moravská cesta & Centrum pro komunitní práci střední Morava, 2007
Aktualizace: Středomoravská agentura rozvoje venkova, o.p.s., 2009



Strategický plán Leader
MAS Moravská cesta



**„Hanáci se rozkévale
- včel ovidíte“**

Moravská
cesta



místní
akční
skupina

© Místní akční skupina Moravská cesta (Litovelsko-Pomoraví), o.s., a Centrum pro komunitní práci střední Morava

Administrace výzev a výběr projektů v rámci SPL

Číslo výzvy	Kolo PRV	Počet přijatých projektů	Počet podp. projektů	Počet projektů vyř. SZIF	Celková alokace na výzvu	Dotace v Kč (podp.projekty)
1.V - září 2008	5	11	9	0	5 704 090,00	5 187 194,00
2.V - leden 2009	6	15	10 (8)	2	4 496 826,00	3 685 565,00
3.V - květen 2009	7	7	3	0	2 997 884,00	3 530 578,00
4.V - leden 2010	9	13	9	0	5 800 000,00	6 064 311,00
5.V - květen 2010	10	8	7	0	3 712 716 ,00	3 717 949,00
6.V - září 2010	11	3	3	0	324 648,00	324 648,00
7.V – leden 2011	12	5	3	0	2 000 000,00	2 085 248,00
8.V – květen 2011	13	20	15	0	4 481 778,00	4 562 282,00
9.V – květen 2012	16	22	18	0	6 083 347,00	6 035 999,00
10.V –květen 2013	19	35	29	0 - ?	6 877 994,00	6 859 623,00
Přehled výzev 2008-2013		137	104	2	42 479 283	42 053 397

Preferenční kritéria MAS Moravská cesta pro PRV IV.1.2

Preferenční kritéria MAS Moravská cesta pro PRV IV.1.2.:

Preferenční kritéria	Moravská cesta					
	F1	F2	F3	F4	F5	F6
<i>Povinná:</i>						
1. Vytvoření každého nového trvalého pracovního místa	10	10	10	30	10	30
2. Uplatňování inovačních přístupů.	50	50	50	50	30	50
3. Víceodvětvové navrhování a provádění projektu založené na součinnosti mezi subjekty a projekty z různých odvětví místního hospodářství.	30	30	30	20	30	20
4. Zaměření dopadů projektu na mladé lidi do 30 let.	5	5	5	5	5	5
5. Zaměření dopadů projektu na ženy.	5	5	5	5	5	5
6. Projekty se zkrácenou dobou realizace tzn. méně než 12 měsíců (platí pro výzvy v letech 2007, 2008, 2009).	-	-	-	-	-	-
	100	100	100	110	80	110
<i>Stanovená MAS:</i>						
Příznivý vliv na životní prostředí	20	20	20	30	20	30
Přínos pro místní nabídku výrobků a služeb	30	30	30	30	30	30
Regionální význam - význam projektu pro více než 1 obec (místo)	20	20	20	20	20	20
Dopad projektu - projekt naplňuje více než 1 cíl a více než 1 prioritu integrované strategie rozvoje MAS a SPL	10	10	10	10	10	10
Bezpečnost dopravy	10	10	10	X	X	X
Využití místních zdrojů	x	X	x	20	x	20
Podpora podnikatelů (do 5 zaměstnanců)	x	X	x	20	x	20
<i>Nově přidávaná kritéria:</i>						
Úspěšnost žadatele:	10	10	-	-	30	-
Výše dotace v projektu - max. 70 b. - viz níže	70	70	-	-	80	-
Míra spolufinancování projektu - max. 20 b. - viz níže	20	20	20	20		20
Nové a obnovené společenské, kulturní ... aktivity	-	30	-	-		-
Jedinečnost a originalita projektu	30	30	30	30		30
Kvalita připravenosti a zpracování projektu	30	30	30	30		30
Typ žadatele - žadatelem je NNO, nebo církev (platí pro 8. Výzvu)	-	-	-	-	-	-
Celkem stanovená i přidaná MAS:	250	280	170	210	220	210
Celkem povinná i MAS:	350	380	270	320	300	320
<p>Výklad preferenčních kritérií stanoví programový výbor na základě metodiky a před každou výzvou jej aktualizuje s ohledem na zkušenosti z předešlé výzvy.</p> <p>Postup při shodném počtu bodů:</p> <p>Každý projekt budou posuzovat nejméně 3 hodnotitelé.</p> <p>a) při shodném počtu bodů bude rozhodující nejvyšší bodování od 1 hodnotitele</p> <p>b) v případě shody rozhodne průměr od 2 hodnotitelů, kteří dali nejvyšší počet bodů</p> <p>c) v případě shody, bude zvýhodněno místo realizace v obci, která má méně obyvatel</p> <p>d) v případě i této shody, rozhodnutí stanoví na místě výběrová komise dle okolností</p>						

Výklad PK - Vytvoření každého nového trvalého pracovního místa

10/30 bodů – Díky realizaci projektu přímo vznikne pracovního místo.

0 bodů – Nevznikne pracovní místo.

Výklad PK

Uplatňování inovačních přístupů

50 – Projekt uplatňuje inovační přístupy (více), které jsou ojedinělé a v regionu/kraji dosud nerealizované.

Např.: Projekt prokazatelně uplatňuje výsledky vědy a výzkumu, zavádí nové technologické postupy a implementuje výsledky vědeckých prací (např. využití výzkumů a vědeckých výstupů z regionu). Projekt obsahuje vysokou přidanou hodnotu je novátorský, svým řešením překvapivý, originálně využívá zdroje, má velký potenciál k podnícení další akce. (Žadatel doloží zkušenosti s realizací dřívějších projektů.)

30 – Projekt uplatňuje inovační přístup, který je ojedinělý a dosud v regionu/kraji nerealizovaný.

Např.: Projekt podporuje poznatky z vědy a výzkumu, nové technologie a využívá výsledků vědecké práce. Projekt je v místě realizace neobvyklý a přináší novátorské způsoby řešení daného problému nebo využití rozvojové příležitosti. Obsahuje možnost podnícení další akce (multiplikace). Navrhovaný projekt prokáže synergický efekt, tj. součinnost s jiným projektem, který se již realizuje (v rámci jiné výzvy), nebo na který se navazuje.

10 – Projekt má potenciál vést k inovacím, např. v návazném projektu apod. Projekt rozvíjí inovativní projekt.

Např.: Projekt využívá přístupy, které jsou v současné době v místě nové. Navrhovaný projekt prokáže synergický efekt (alespoň jako návaznost na realizovaný projekt), nebo žadatel doloží (popíše) zkušenosti s realizací dřívějších projektů.

0 – Projekt nejeví známky inovačního přístupu.

Poznámka: Způsob inovace musí být v projektu kvalitně a dostatečně popsán.

Výklad PK - Víceodvětvové navrhování a provádění projektu založené na součinnosti mezi subjekty a projekty z různých odvětví místního hospodářství.

- 30/20 – Na projektu se podílí více partnerů, z nichž alespoň dva jsou podnikatelské subjekty z různých odvětví místního hospodářství, nebo jsou partnery zástupci všech sektorů (V - veřejná správa, N – neziskový sektor, P – podnikatelská sféra), nebo je kvalita partnerství jinak prokazatelná (např. účast spolufinancování projektu)**
- 20/15 – Na projektu se podílejí alespoň dva partneři, z nichž alespoň jeden je z jiného sektoru než žadatel (např. místní spolek je žadatelem a např. obec je jedním z dalších partnerů), nebo je partnerem podnikatelský subjekt a jeho úloha je zřejmá, nikoliv formální**
- 10 – Na projektu se podílí alespoň jeden partner (například obec je žadatelem a místní spolek, kterého se projekt týká, je partnerem)**
- 5 – Žadatel je členem MAS a účastnil se realizace SPL, čímž prokázal základní víceodvětvové navrhování a provádění projektu.**
- 0 – V projektu není uplatněno víceodvětvové navrhování a provádění projektu.**

Komentář:

Míru zapojení partnerů a smysl partnerství musí hodnotitel posoudit.

Není nutné přidělit body za pouhé splnění a písemné doložení této okolnosti.

Výklad PK - Zaměření dopadů projektu na mladé lidi do 30 let

- 5 – Projekt má hlavní dopad na mladé lidi do 30 let.**
- 3 – Jedním z vedlejších dopadů projektu je zaměření na mladé lidi do 30 let.**
- 0 – Projekt není vůbec zaměřen na mladé lidi do 30 let. Resp. Je zaměřen na všechny generace.**

Komentář:

5 bodů by měly získat projekty, které jsou cíleny na mládež. (Např. nové dětské hřiště má zcela jistě hlavní dopad na mladé lidi. Nová klubovna hasičů má částečný dopad na mladé lidi, nebo jej mohou využívat všichni apod.) Rozdíl mezi 5 a 3 body je třeba odvodit od popisu projektu. Každý projekt by měl být nějakým způsobem zaměřen na mladé lidi, proto i bodování 0 by mělo být výjimečné.

Výklad PK - Zaměření dopadů projektu na ženy

5 - Projekt má hlavní nebo velký dopad na ženy.

3 - Jedním z vedlejších dopadů projektu je zaměření na ženy.

0 - Projekt není vůbec zaměřen na ženy. Resp.: Je zaměřen na muže i ženy rovnoměrně.

Komentář:

5 bodů by měly získat projekty, které jsou cíleny na ženy. (Např. nové mateřské centrum)

Rozdíl mezi 5 a 3 body je třeba odvodit od popisu projektu. Každý projekt by měl být nějakým způsobem zaměřen na ženy, proto i bodování 0 by mělo být výjimečné.

Výklad PK

Příznivý vliv na životní prostředí

- 20/30 – Projekt má prokazatelný příznivý vliv na životní prostředí (nutno doložit písemně v příloze, nebo popisem v osnově projektu). Projekt vede prokazatelně k obnově původního charakteru krajiny, k jejímu šetrnému využití a k ochraně životního prostředí.**
- 10/20 – Projekt má příznivý vliv na životní prostředí. Díky projektu se zlepší kvalita životního prostředí, obnoví se původní charakter krajiny, dojde k šetrnému využití.**
- 0 – Projekt je k vlivu na ŽP neutrální.**

Komentář:

20/30 bodů by měly získat projekty výjimečně.

Písemné doložení pro 20/30 bodů znamená samostatnou relevantní přílohu.

10/20 bodů znamená relevantní popis v osnově projektu.

Je předpoklad, že každý projekt má minimálně příznivý vliv na ŽP (10 bodů).

Hodnocení 0 by mělo být výjimečné.

Výklad PK - Přínos pro místní nabídku výrobků a služeb

30 – Projekt je primárně zaměřen na nový přínos pro místní nabídku výrobků a služeb

- **místní nabídka služeb = nová obchodní, veřejnoprávní, společenská, kulturní, sportovní apod. akce, např. zavedení veřejného internetu, nové nebo obnovené dětské hřiště, nová klubovna v obci - to vše v přímé návaznosti na projekt; za službu je třeba považovat také nové veřejné prostranství, nové parkoviště apod.)**

Pomocná kritéria: Projekt výrazně zlepší vzhled, místní základní vybavení a nabídku služeb. Vytvoří se nová, v obci dosud neexistující služba nebo zařízení.

20 – Projekt má přínos pro zlepšení místní nabídky výrobků a služeb (je to jedna z aktivit projektu, nebo jde např. o rekonstrukci hřiště, klubovny, úřadu, silnice, veřejného prostranství apod.).

Pomocná kritéria:

Projekt zlepší vzhled, místní základní vybavení a nabídku služeb. Investice pomáhá ke zlepšení základního občanského vybavení a služeb.

10 – Projekt má potenciál vést ke zlepšení místní nabídky výrobků a služeb (např. v návazném projektu či v souvisejících službách díky realizaci projektu).

Pomocná kritéria:

Realizací projektu se zlepší vzhled a základní vybavení a služby jenom mírně. Díky projektu se udrží a uchovají stávající společenské a kulturní aktivity.

0 – Projekt nemá přínos pro místní nabídku výrobků a služeb.

Výklad PK - Regionální význam – význam projektu pro více než 1 obec (místo)

- 20 – Projekt je zaměřen na to, aby jeho výstupy sloužily veřejnosti, zákazníkům apod. z více obcí z okolí.
- 10 – Výstupy projektu budou sloužit veřejnosti, zákazníkům apod. nejen v místě realizace projektu, ale mohou jej využívat i lidé z okolí.
- 0 – Projekt má význam pouze pro oblast v místě realizace projektu.

Komentář:

Rozdíl mezi 20 a 10 body je v míře zaměření. Více bodů získá projekt, který je regionálně zaměřen a propojen (např. společný projekt mikroregionu, společný projekt spolků z více obcí apod.)

10 bodů může získat projekt, do kterého je zapojen partner z okolní obce, nebo projekt popisuje využití pro obyvatele z okolí (např. kulturní dům pro společenské akce, kterých se mohou zúčastnit přespolní návštěvníci, autobusový terminál pro obyvatele dojíždějících obcí – nikoliv např. běžná autobusová zastávka na trati apod.)

Regionální význam se bude snažit popsat každý žadatel, ale hodnotitel by měl posuzovat skutečný vliv na region, nikoliv pouze jedno místo důležité pro region. (Např. osvětlení cesty na poutním místě sv. Hostýně má pouze význam pro fyzické místo realizace projektu, i když jde o poutní místo evropského významu. Projekt turistických označků např. cyklotrasy z Litovle do Příkazu má fyzický regionální význam, protože propojuje více lokalit.)

Výklad PK - Dopad projektu – projekt naplňuje více než 1 cíl a více než 1 prioritu integrované strategie rozvoje MAS a SPL

- 10 bodů – Projekt naplňuje více než 1 cíl a více než 1 prioritu integrované strategie MAS a SPL** (tuto skutečnost je třeba doložit nepovinnou přílohou soulad s integrovanou strategií MAS potvrzenou MAS 7 dní před uzávěrkou výzvy na základě předložené rozpracované žádosti projektu).
- 8 bodů – Projekt naplňuje více než 1 cíl a více než 1 prioritu integrované strategie MAS a SPL** (tuto skutečnost je třeba doložit nepovinnou přílohou soulad s integrovanou strategií MAS potvrzenou MAS nejméně 3 dny před uzávěrkou výzvy na základě předložené rozpracované osnovy projektu).
- 5 bodů – Projekt naplňuje více než 1 cíl a více než 1 prioritu integrované strategie MAS a SPL** (tuto skutečnost je třeba doložit nepovinnou přílohou soulad s integrovanou strategií MAS potvrzenou MAS nejméně 1 den před uzávěrkou výzvy na základě předložené rozpracované osnovy projektu).
- 0 bodů – Projekt naplňuje pouze 1 cíl a 1 prioritu integrované strategie MAS a SPL.**
Žadatel nepředložil doklad o souladu s integrovanou strategií potvrzený MAS.
V tomto případě rozhodne o přijatelnosti projektu administrativní kontrola MAS.

Výklad PK - Bezpečnost dopravy

- 10 – Výstupy projektu jsou zaměřeny nebo mají přímou souvislost s bezpečností dopravy (např. vybudování zpomalovacího pruhu před novým či obnoveným objektem, parkoviště apod.)**
- 5 – Výstupy projektu mají alespoň vedlejší, ale přitom prokazatelnou souvislost s bezpečností dopravy**
- 0 – Výstupy projektu nejsou zaměřeny na zlepšení bezpečnosti dopravy.**

Komentář:

Body získá pouze projekt, který řeší ve své klíčové aktivitě bezpečnost dopravy (např. zpomalovací pruh). Návazné zlepšení bezpečnosti a zklidnění dopravy (5 bodů) znamená nepřímou akci (např. oplocení sportovního areálu apod.)

Výklad PK - Úspěšnost žadatele

- 10 – Žadatel ještě nezískal žádnou alokovanou dotaci z MAS v rámci PRV IV.1.2.**
- 5 – Žadatel nezískal alokovanou dotaci z MAS v minulé výzvě v rámci PRV IV.1.2. a přitom získal v minulosti maximálně jednu alokovanou dotaci**
- 0 – Žadatel získal dvě a více alokovaných dotací z MAS v rámci PRV IV.1.2.**

Výklad PK - Výše dotace v projektu

max. 70 bodů za projekty s dotací do 250.000 Kč

max. 60 bodů za projekty s dotací do 500.000 Kč

max. 50 bodů za projekty s dotací do 1.000.000 Kč

Výklad PK

Míra spolufinancování projektu

- 20 bodů – Žadatel se bude podílet na spolufinancování více než 10% nad stanovenou maximální výši dotace. (tj. min. 80% v případě možné 90% dotace)**
- 15 bodů – Žadatel se bude podílet na spolufinancování více než 7% nad stanovenou maximální výši dotace. (tj. min. 83% v případě možné 90% dotace)**
- 10 bodů – Žadatel se bude podílet na spolufinancování více než 5% nad stanovenou maximální výši dotace. (tj. min. 85% v případě možné 90% dotace)**
- 0 bodů – Žadatel požaduje maximální možnou míru dotace.**

Výklad PK - Nové a obnovené společenské, kulturní, vzdělávací, sportovní a církevní aktivity

- 30 bodů – Díky realizaci projektu se podnítl nové nebo obnoví tradiční společenské, kulturní, vzdělávací, sportovní aj. aktivity místního i regionálního významu, které se budou opakovat (udržitelnost 5 let). Projekt vede prokazatelně ke vzniku nové celoroční či sezonní aktivity nebo alespoň jedné akce během roku s nad místním významem (tj. mohou se jí zúčastnit lidé z okolí).**
- 20 bodů – Díky realizaci projektu se podnítl nové nebo obnoví tradiční společenské, kulturní, vzdělávací, sportovní aj. aktivity místního i regionálního významu (nepravidelné).**
- 10 bodů – Díky projektu se udržel a uchovají stávající společenské a kulturní aktivity.**
- 0 bodů – Projekt nemá vliv na rozvoj společenských a kulturních aktivit.**

Výklad PK - Jedinečnost a originalita projektu

30 bodů - Projekt je pilotní, zcela originální, nápaditý, je zcela ojedinělý svým řešením a zaslouží si být realizován i na jiném místě a za jiných okolností (bonus)

15 bodů – Projekt je nápaditý a nelze jej dobře posoudit jinými kritérii (výjimečně)

0 bodů – Projekt je standardní

Komentář:

Udělení 30 bodů by se mělo dít naprosto výjimečně. V případě, že se tak hodnotitel rozhodne, musí své bodování zdůvodnit v závěrečné poznámce hodnotitele.

Velmi výjimečně by se mělo v tomto případě udělit 15 bodů. V případě, že se tak hodnotitel rozhodne, musí své bodování zdůvodnit v závěrečné poznámce hodnotitele.

Výklad PK - Kvalita připravenosti a zpracování projektu (důvěryhodnost a připravenost žadatele)

- 30 bodů – Žadatel má vytvořen projektový (realizační) tým s jasným vymezením a popisem kompetencí a odpovědností členů týmu a administrativní, technické a finanční podmínky pro činnost týmu. Projektový tým není jednorázový, ale může sloužit i pro příští akce. Dobrá kvalita prezentace a obhajoby projektu.**
- 20 bodů – Žadatel má vytvořen projektový tým, ale je pouze jednorázový k realizaci projektu. Dobrá kvalita prezentace a obhajoby projektu.**
- 10 bodů – Žadatel má vytvořený projektový tým, ale náplň odpovědností není zcela jednoznačná.**
- 5 bodů – Žadatel nemá vytvořený projektový tým, ale popsal soulad např. s Plánem rozvoje obce.**
- 0 bodů – Žadatel nepopsal nebo neprokázal, že má vytvořený projektový tým. Není zřejmé, zda bude žadatele schopen dobře zvládnout projekt.**

Komentář:

Projektový tým neznamena nějakou sofistikovanou jednotku, ale pracovní skupinu: např. starosta obce, předseda místního spolku, projektový manažer. Musí být popsáno, že mají dostatečnou administrativní a technickou kapacitu k realizaci a finanční podmínky a že kromě zpracování projektové dokumentace zajistí dobře 1) zadávací řízení, 2) propagaci a publicitu projektu a metody Leader, 3) spolupráce s MAS při administraci se SZIFem apod.

Děkuji za pozornost

Julie Zendulková
předsedkyně MAS Moravská cesta

tel.: 724 111 510

julie.zendulkova@moravska-cesta.cz



PROGRAM ROZVOJE VENKOVA



Moravská
ce
ta 
místní
akční
skupina

Evropský zemědělský fond pro rozvoj venkova: Evropa investuje do venkovských oblastí